

МАСЛИЧНЫЕ КУЛЬТУРЫ

СОРТ: горчицы «Жамиля»



Авторы: Мейірман Ғ.Т., Рахимжанова Ш.С., Нуралин Ғ.Ж., Даулетова С.П.

Оригинатор: ТОО «Казахский научно-исследовательский институт земледелия и растениеводства»

Происхождение: Индивидуально – семейственный отбор из сорта неизвестного происхождения, возделываемого в Казахстане.

Общая характеристика: Горчица сарептская. Образ жизни - яровой. Цикл развития – однолетний. Способ посева с междурядьем 30 см, норма высева 8 - 10 кг/га, уборка двухфазная при побурении стручков 80-85% Содержание жира – 41,1%.

Апробационные признаки: Вегетационный период – 83 дней. Высота растений 125 см. Форма куста и степень кущения - сомкнутая, без кущения. Лист - удлиненно – копьевидная, сизо - зеленый, без антоциана. Степень облиственности – средняя. Число ветвей 1 порядка – 3,7 шт., число стручков на 1 растений -94 шт., длина стручка – 4,6 см., число семян в одном стручке – 16 шт. Окраска семян – желтая. Масса 1000 семян – 3,0 гр.

Урожайность: Семена - 22,3 ц/га

Устойчивость к болезням и климатическим условиям: Поражение ложномучнистой росой – 3,7%. Засухоустойчивость средняя.

Рекомендации: Предназначен для возделывания для всех регионов Казахстана с уровнем осадков более 300 мм.

Производитель/заявитель: ТОО «Казахский научно-исследовательский институт земледелия и растениеводства»

МАСЛИЧНЫЕ КУЛЬТУРЫ

СОРТ: сафлор Центр 70



Год включения сорта в Государственный реестр: 2006 г.

Авторы: Урозалиев Р.А., Жанысбаев Б.М., Карягин Ю.Г., Бойко А.Т., Джумагулов Х., Бухариев Т.А., Нарзулаев Т.

Оригинатор: ТОО «Казахский научно-исследовательский институт земледелия и растениеводства»

Происхождение: Создан методом отбора из образцов ТадНИИЗ.

Общая характеристика: Раннеспелый сорт. Вегетационный период 107-118 дней. Высота растений 84 см. Устойчивость к полеганию высокая, оболочка зерна не растрескиваются.

Апробационные признаки: Форма растения полукустовая, форма листочка овально-продолговатая с сильно заостренным кончиком, край листочка цельнокрайний, характер соцветия - зонтик, число цветков на цветоносе 3-4 шт., цветки крупные, окраска цветков бордовая. Число семян в корзине 42 шт. Семена крупные, длина 6 мм, ширина 4 мм. Форма семян угловатая, поверхность гладкая. Масса 1000 семян 29-37 г.

Урожайность: Урожайность сорта от 12,7 до 18 ц/га.

Технологические качества: содержание жира 29,8-43,0%.

Устойчивость к болезням и климатическим условиям:

Сорт засухоустойчивый, жаростойкий.

Рекомендации: Для возделывания в Западно-Казахстанской, Алматинской, Южно-Казахстанской областях.

Производитель/заявитель: ТОО «Казахский научно-исследовательский институт земледелия и растениеводства»

МАСЛИЧНЫЕ КУЛЬТУРЫ

СОРТ: сафлора «Ника-80»



Год включения сорта в Государственный реестр: 2018 г.

Авторы: Мейрман Ф.Т., Гацке Л.Н., Абдуллаев Э.А.,
Абугалиева А.И.

Оригинатор: ТОО «Казахский научно-исследовательский институт земледелия и растениеводства»

Происхождение: Выведен методом индивидуально-семейственный отбор из популяции SI-CEN-1230/PCOY//PCOY/POI-5 (СИММУТ)

Общая характеристика: Сорт относится к группе среднеспелый с удлиненным периодом от цветения до созревания. Вегетационный период 118 суток, цветение и созревание дружное.

Апробационные признаки: Сорт относится к жесткому, шиповому типу. Сорт среднерослый, высота растения 70-95 см., стебли средневетвящиеся. Ветвей первого порядка 11-14, высота закладки первой ветви 20-30 см. Ветви раскидистые, растение раскидистой формы. Листья почти сидячие, цельнокройные. Наружные листочки корзинки крупные, шиповые. Корзинки среднего размера (диаметр 2,6 см), на растении около 20 шт. Цветки желтые, у высыхающих - красные. Семянки белые, крупные, более закругленные, с ярко выраженными ребрами. В корзинке в среднем 33,4 семянка. Масса 1000 семян 49,0 гр.

Урожайность: 27,7 ц/га.

Технологические качества: 27,8-29,7%.

Устойчивость к болезням и климатическим условиям:
Засухоустойчивость высокая.

Рекомендации: Предназначен для возделывания в Алматинской, Жамбылской, Восточно-Казахстанской, Актюбинской, Западно-Казахстанской, Южно-Казахстанской, Кызылординской и Карагандинской областей

Производитель/заявитель: ТОО «Казахский научно-

МАСЛИЧНЫЕ КУЛЬТУРЫ
СОРТ: Соя АЙЗЕРЕ



Год включения сорта в Государственный реестр: 2020

Авторы: С.В. Дидоренко, М.С. Кудайбергенов, А.И. Абугалиева

Оригинатор: ТОО «Казахский научно-исследовательский институт земледелия и растениеводства»

Происхождение: Создан методом индивидуального отбора из гибридной популяции К397410(Россия, Краснодар) /к1157250 (Россия, Дальний восток).

Общая характеристика: Относится к группе позднеспелых (III группа спелости), вегетационный период 135-145 суток.

Апробационные признаки: Высота растения 110-120 см. Высота прикрепления нижних бобов 10-13 см. Тип роста индетерминантный. Окраска венчика белая. Масса 1000 семян – 195-210 г. Окраска семян желтая, поверхность гладкая, матовая. Рубчик желтый.

Урожайность: Урожайность зерна в КСИ за 2015-2017 гг. 40,2 ц/га. **Технологические качества:** Содержание белка в зерне 36,6 %, содержание масла 21,5%.

Рекомендации: Для возделывания в Южно-Казахстанской, Жамбылской и Алматинской областях с 2019 года.

Производитель/заявитель: ТОО «Казахский научно-исследовательский институт земледелия и растениеводства».

МАСЛИЧНЫЕ КУЛЬТУРЫ

СОРТ: Соя АЙ САУЛЕ



Год включения сорта в Государственный реестр: 2021

Авторы: С.В. Дидоренко, М.С. Кудайбергенов, А.В.Агеенко, А.И. Абугалиева

Оригинатор: ТОО «Казахский научно-исследовательский институт земледелия и растениеводства»

Происхождение: Создан методом индивидуального отбора из интродуцированной популяции сорта Luna.

Общая характеристика: Относится к группе среднепоздних (II группа спелости), вегетационный период 135-140 суток.

Апробационные признаки: Высота растения 100-110 см. Высота прикрепления нижних бобов 12-15 см. Тип роста полудетерминантный. Окраска венчика фиолетовая. Масса 1000 семян – 180-190 г. Окраска семян желтая, поверхность гладкая,

матовая. Рубчик желтый. Не полегает.

Урожайность: Урожайность зерна в КСИ за 2016-2018 гг. 45,7 ц/га.

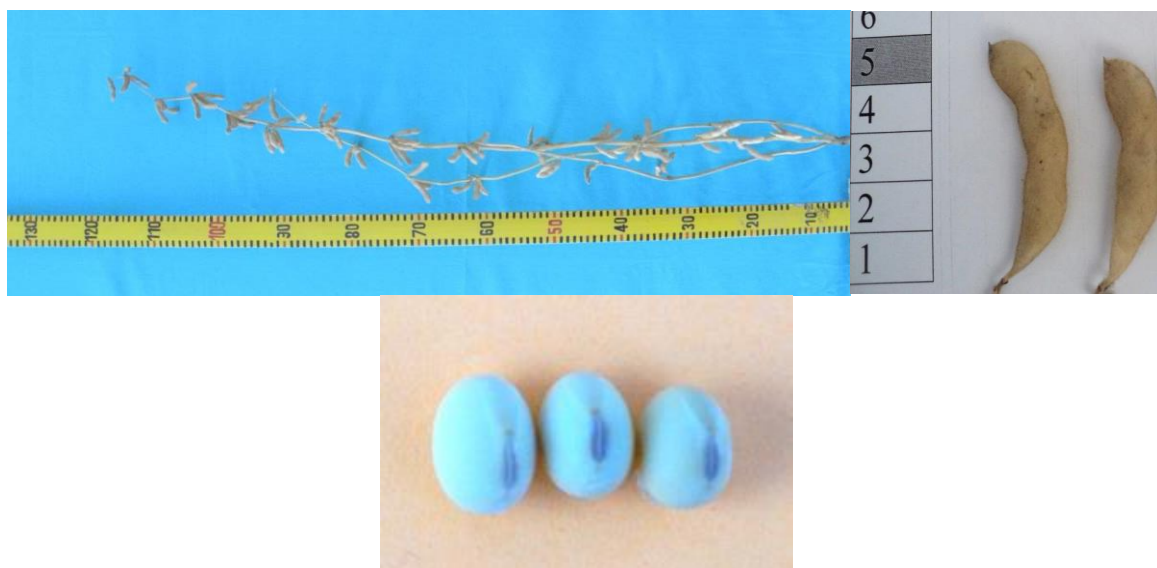
Технологические качества: Содержание белка в зерне 38,7 %, содержание масла 23,4 %.

Рекомендации: Для возделывания в Алматинской области в 2020 году.

Производитель/заявитель: ТОО «Казахский научно-исследовательский институт земледелия и растениеводства».

МАСЛИЧНЫЕ КУЛЬТУРЫ

СОРТ: Соя АККУ



Год включения сорта в Государственный реестр: 2017 г.

Авторы С.В. Дидоренко, М.С. Кудай-бергенов, Ю.Г. Карягин, А.И. Абугалиева, Бекжанов Ж.Н.

Оригинатор: ТОО «Казахский научно-исследовательский институт земледелия и растениеводства»

Происхождение: Методом индивидуального отбора из гибридной популяции Эврика 357 (Казахстан)*Декабиг (Франция).

Общая характеристика: Относится к группе позднеспелых (III группа спелости), вегетационный период 127-133 суток.

Апробационные: Высота растения 110-120 см. Высота прикрепления нижних бобов 13-15 см. Растения отличаются незаконченной точкой роста. Окраска венчика белая. Окраска опушения светло серая.

Урожайность: Средняя урожайность сорта за 3 года испытания в КСИ 40,5 ц/га.

Технологические качества: Масса 1000 семян – 150-160 г. Окраска семян желтая, поверхность гладкая, матовая. Рубчик средний, продолговатый, светло коричневым. Содержание белка в зерне 35,7 %, содержание масла 23,8 %.

Устойчивость к болезням и климатическим условиям: Не полегает.

Рекомендации в Алматинской, Жамбылской, Туркестанской областях.

Производитель/заявитель: ТОО «Казахский научно-исследовательский институт земледелия и растениеводства»

МАСЛИЧНЫЕ КУЛЬТУРЫ

СОРТ:

Соя АЛМАТЫ



Год включения сорта в Государственный реестр: 2006 г.

Авторы: Ю.Г.Карягин, Б.М.Жанысбаев.

Оригинатор: ТОО «Казахский научно-исследовательский институт земледелия и растениеводства»

Происхождение гибридизации: Родник x Violeta.

Общая характеристика: Относится к группе среднеранних (0 группа спелости), вегетационный период в Алматинской области - 107-112 суток.

Апробационные Высота растения 65-80 см. Высота прикрепления нижних бобов 10-11см. Тип роста детерминантный. Окраска семян - желтая, поверхность гладкая, глянцевая. Рубчик - коричневый с белым глазком.

Урожайность: Средняя урожайность сорта за 3 года испытания в КСИ 40,5 ц/га.

Технологические качества: Масса 1000 семян 180-185 г. Окраска семян - желтая, поверхность гладкая, глянцевая.

Устойчивость к болезням и климатическим условиям: Солеустойчивость очень высокая, средняя засухоустойчивость. Устойчив к бактериальным и вирусным заболеваниям.

Рекомендации Алматинской, Кзылординской и Южно-Казахстанской областях.

Производитель/заявитель: ТОО «Казахский научно-исследовательский институт земледелия и растениеводства»

МАСЛИЧНЫЕ КУЛЬТУРЫ

СОРТ: Соя БІРЛІК ҚВ



Год включения сорта в Государственный реестр: 2017 г.

Авторы С.В. Дидоренко, М.С. Кудайбергенов, Р.К. Умбеталиева, Е.Г. Горьковая, Ю.Н. Спрягайлова

Оригинатор: ТОО «Казахский научно-исследовательский институт земледелия и растениеводства»

Происхождение методом индивидуального отбора из гибридной популяции Сибниик 315 (Россия)*Одесская 150 (Украина).

Общая характеристика: Относится к группе скороспелых (0 группа спелости), вегетационный период в ВКО 95-105 суток.

Апробационные Высота растения 60-70 см. Высота прикрепления нижних бобов 8-10 см. Тип роста - полудетерминантный. Опушение – рыжевато-кричевое. Окраска венчика -белая. Семена шаровидной формы.

Урожайность: Средняя урожайность сорта за 3 года испытания в КСИ 40,5 ц/га.

Технологические качества: Масса 1000 семян –180-190 г. Окраска семян - желтая, поверхность гладкая, глянцевая. Рубчик - черный. Содержание белка в зерне 40,7 %, содержание масла 22,3 %.

Устойчивость к болезням и климатическим условиям: Не полегает.

Рекомендации Восточно-Казахстанской области.

Производитель/заявитель: ТОО «Казахский научно-исследовательский институт земледелия и растениеводства».

МАСЛИЧНЫЕ КУЛЬТУРЫ
СОРТ: Соя ВОСТОЧНАЯ КРАСАВИЦА



Год включения сорта в Государственный реестр: 2019 г.

Авторы С.В.Дидоренко, М.С.Кудайбергенов, Герасимова Е.Г., Спрягайлова Ю.Н.

Оригинатор: ТОО «Казахский научно-исследовательский институт земледелия и растениеводства»

Происхождение: в ТОО «КазНИИЗиР», совместно с ТОО «ВКНИИСХ» методом индивидуального отбора из интродуцированной популяции - 136-124-56 (Россия).

Общая характеристика: Относится к группе скороспелых (00 группа спелости), вегетационный период 110 -117 суток. Урожайность зерна в КСИ за 2014-2016 гг. - 31,8 ц/га

Апробационные: Высота растения 80-100 см. Высота прикрепления нижних бобов 5 - 8 см. Тип роста полудетерминантный. Опушение рыжевато-коричневое. Окраска венчика фиолетовая. Семена шаровидной формы.

Урожайность: Средняя урожайность сорта за 3 года испытания в КСИ 40,5 ц/га.

Технологические качества: Масса 1000 семян – 170-175 г. Окраска семян желтая, поверхность гладкая, матовая. Рубчик средний, продолговатый, черный. Содержание белка в зерне 39,7 %, содержание масла 22,3 %.

Устойчивость к болезням и климатическим условиям: Не полегает.

Рекомендации: Восточно-Казахстанской области.

Производитель/заявитель: ТОО «Казахский научно-исследовательский институт земледелия и растениеводства».

МАСЛИЧНЫЕ КУЛЬТУРЫ

СОРТ:Соя ВИТА



Год включения сорта в Государственный реестр: 2008 г.

Авторы: Б.М.Жанысбаев, Ю.Г. Карягин, Р.А. Уразалиев, А.Т. Бойко, В.Н. Колот, В.В. Колот, А.И. Абугалиева, В.Н. Михайлов.

Оригинатор: ТОО «Казахский научно-исследовательский институт земледелия и растениеводства»

Происхождение: Методом индивидуального отбора из гибридной популяции Wilkin x Evans

Общая характеристика: Относится к группе среднеспелых (I группа спелости), вегетационный период в Алматинской области 117-123 суток. Урожайность зерна на поливе 26-29 ц/га

Апробационные: Высота растения 110-120 см. Высота прикрепления нижних бобов 10-13см. Тип роста - индетерминантный.

Урожайность: Средняя урожайность сорта за 3 года испытания в КСИ 40,5 ц/га.

Технологические качества: Масса 1000 семян 155-165 г. Окраска семян - желтая, поверхность гладкая, матовая. Рубчик - светло-коричневый.

Устойчивость к болезням и климатическим условиям: Засухоустойчивость - средняя. Устойчивость к бактериальным и вирусным заболеваниям - средняя. Не полегает

Рекомендации Южно-Казахстанской области.

Производитель/заявитель: ТОО «Казахский научно-исследовательский институт земледелия и растениеводства».

МАСЛИЧНЫЕ КУЛЬТУРЫ

СОРТ: Соя ДАНАЯ



Год включения сорта в Государственный реестр: 2016 г.

Авторы С.В. Дидоренко, М.С. Кудайбергенов, Ю.Г. Карягин, А.И. Абугалиева, И.А. Нурпеисов, Р.К. Умбеталиева, Ж.Н. Бегжанов.

Оригинатор: ТОО «Казахский научно-исследовательский институт земледелия и растениеводства»

Происхождение: Методом индивидуального отбора из интродуцированной популяции.

Общая характеристика: Относится к группе среднеспелых (II группа спелости), вегетационный период в Алматинской области 123-127 суток. Урожайность зерна 39-43 ц/га.

Апробационные: Высота растения 105-125 см. Высота прикрепления нижних бобов 13-15 см. На главном стебле 10-12 междоузлий. Тип роста - индетерминантный. Опушение - серое. Окраска венчика - фиолетовая. Семена - шаровидной формы.

Урожайность: Средняя урожайность сорта за 3 года испытания в КСИ 40,5 ц/га.

Технологические качества: Масса 1000 семян - 165 г. Окраска семян - желтая, поверхность гладкая, матовая. Рубчик - желтый. Содержание белка в зерне 37-39%, содержание масла - 19,5 %.

Устойчивость к болезням и климатическим условиям: Не полегает.

Рекомендации в Кызылординской области.

Производитель/заявитель: ТОО «Казахский научно-исследовательский институт земледелия и растениеводства».

МАСЛИЧНЫЕ КУЛЬТУРЫ

СОРТ: Соя ЖАЛПАКСАЙ



Год включения сорта в Государственный реестр: 2003 г.

Авторы: Б.М. Жанысбаев., Ю.Г. Карягин, В.Н. Колот, В.В. Колот, В.А. Михайлов.

Оригинатор: ТОО «Казахский научно-исследовательский институт земледелия и растениеводства».

Происхождение: Методом индивидуального отбора ЭрлихтПролифик х Эванс.

Общая характеристика: Относится к группе среднеранних (0 группа спелости), вегетационный период в Алматинской области - 105-112 суток. Урожайность зерна на поливе 29-33 ц/га,

Апробационные Высота растения 90-110 см. Высота прикрепления нижних бобов 10-11 см. Тип роста - индетерминантный. Опушение - светло серое. Окраска венчика - белая. Семена овально-шаровидной формы.

Урожайность: Средняя урожайность сорта за 3 года испытания в КСИ 40,5 ц/га.

Технологические качества: Масса 1000 семян 160-170 г. Окраска семян - желтая, поверхность гладкая, матовая. Рубчик - желтый.

Устойчивость к болезням и климатическим условиям: Засухоустойчивость - средняя. Бобы созревают одновременно, склонен к растрескиванию при перестое.

Рекомендации Восточно-Казахстанской, Кызылординской, Алматинской и Южно-Казахстанской областях.

Производитель/заявитель: ТОО «Казахский научно-исследовательский институт земледелия и растениеводства».

МАСЛИЧНЫЕ КУЛЬТУРЫ

СОРТ:Соя ЖАНСАЯ



Год включения сорта в Государственный реестр: 2012г.

Авторы: Ю.Г.Карягин, С.В. Дидоренко, Р.К. Умбеталиева, Ж.Н.Бекжанов, А.М.Бакиев.

Оригинатор: ТОО «Казахский научно-исследовательский институт земледелия и растениеводства»

Происхождение: Методом Индивидуального отбора из сорта Dekabig.

Общая характеристика: Относится к группе среднеспелых (I группа спелости), вегетационный период в Алматинской области 120-125 суток. Урожайность зерна 39 - 45 ц/га

Апробационные: Высота растения 95-105 см. Высота прикрепления нижних бобов 7-10 см. На главном стебле 8-10 междоузлий. Тип роста - полудетерминантный. Опушение - рыжевато-коричневое. Окраска венчика - фиолетовая. Семена шаровидно-овальной формы.

Урожайность: Средняя урожайность сорта за 3 года испытания в КСИ 40,5 ц/га.

Технологические качества: Масса 1000 семян 170-175 г. Окраска семян - желтая, поверхность гладкая, матовая. Рубчик - черный. **Устойчивость к болезням и климатическим**

условиям: Не полегает. Бобы созревают одновременно, не растрескиваются, зерно не осыпается.

Рекомендации: В Алматинской области.

Производитель/заявитель: ТОО «Казахский научно-исследовательский институт земледелия и растениеводства».

МАСЛИЧНЫЕ КУЛЬТУРЫ

СОРТ: Соя ИВУШКА



Год включения сорта в Государственный реестр: 2018 г.

Авторы: С.В. Дидоренко, М.С. Кудайбергенов, И.В. Сидорик, В.Г. Плотников, А.В. Зинченко, У.М. Карамурзина, А.А. Закиева

Оригинатор: ТОО «Казахский научно-исследовательский институт земледелия и растениеводства»

Происхождение: В ТОО «КазНИИЗиР», совместно с ТОО «Костанайский НИИСХ» методом индивидуального отбора из гибридной популяции Сибниик 315 (Россия)*Ореховая (Россия).

Общая характеристика: Относится к группе скороспелых (00 группа спелости), вегетационный период 90-95 суток. Урожайность зерна в КСИ за 2013-2015 гг. 24,0 ц/га

Апробационные: Высота растения 60-70 см. Высота прикрепления нижних бобов 8 - 10 см. Опушение рыжеватокоричневое. Окраска венчика фиолетовая.

Урожайность: Средняя урожайность сорта за 3 года испытания в КСИ 40,5 ц/га.

Технологические качества: Масса 1000 семян – 175-185 г. Окраска семян желтая, поверхность гладкая, глянцевая. Рубчик средний, продолговатый, светло-коричневый. Содержание белка в зерне 34,1 %, содержание масла 22,3 %.

Устойчивость к болезням и климатическим условиям: Не полегает.

Рекомендации: Костанайской, Павлодарской, Акмолинской областях.

Производитель/заявитель: ТОО «Казахский научно-исследовательский институт земледелия и растениеводства».

МАСЛИЧНЫЕ КУЛЬТУРЫ
СОРТ: Соя КАЗАХСТАНСКАЯ 2309



Год включения сорта в Государственный реестр: 1992 г.

Авторы: Ю.Г.Карягин, А.Т. Бойко.

Оригинатор: ТОО «Казахский научно-исследовательский институт земледелия и растениеводства»

Происхождение: Методом индивидуального отбора Бейсон х Южанка.

Общая характеристика: Относится к группе среднепоздних (II группы спелости), вегетационный период в Алматинской области 125-127 суток. Урожайность зерна на поливе 29 - 35 ц/га

Апробационные: Высота растения 125-140 см. Высота прикрепления нижних бобов 15-17 см. Тип роста - индетерминантный. Опушение - серое. Окраска венчика - белая. Бобы слабоизогнутые, с небольшим заострением, коричневого цвета, 2-3 семенные. Семена шаровидной формы.

Урожайность: Средняя урожайность сорта за 3 года испытания в КСИ 40,5 ц/га.

Технологические качества: Масса 1000 семян 155-160 г, содержание белка в зерне 38-40%, содержание масла - 19%.

Устойчивость к болезням и климатическим условиям: Засухоустойчивость – среднюю

Рекомендации: Алматинской, Кызылординской и Жамбылской областях.

Производитель/заявитель: ТОО «Казахский научно-исследовательский институт земледелия и растениеводства».

МАСЛИЧНЫЕ КУЛЬТУРЫ

СОРТ: Соя ЛАСТОЧКА



Год включения сорта в Государственный реестр: 2011

Авторы: Карягин Ю.Г., Жанысбаев Б.М.

Оригинатор: ТОО «Казахский научно-исследовательский институт земледелия и растениеводства»

Происхождение: Создан методом индивидуального отбора из популяции № 122159а.

Общая характеристика: Среднеспелый сорт. Вегетационный период 125-127 дней. Высота растений 80-90 см. Бобы созревают одновременно, не растрескиваются, зерно не осыпается.

Апробационные признаки: Всходы зеленые, подсемядольное колено зеленое. Стебель в период цветения зеленый, главный стебель прямостоячий, толщина средняя. Высота прикрепления нижних бобов 13-15 см. На главном стебле 8-10 междоузлий. Куст среднекомпактный, ветвистость слабая. Опушение серое. Листья тройчатые, зеленые, среднего размера, яйцевидной формы с заостренным кончиком, при созревании полностью опадают. Облиственность средняя. Цветки среднего размера, собраны в соцветия по 5-6 штук, цветочная кисть укорочена, окраска венчика белая. Бобы слабоизогнутые, с небольшим заострением, коричневого цвета, 2-3 семенные. Семена овально-шаровидной формы. Окраска семян желтая, поверхность гладкая, матовая. Рубчик крупный, продолговатый, коричневый.

Урожайность: Урожайность на поливе 43,7 ц/га.

Технологические качества: Масса 1000 семян 165-170 гр, содержание белка 39%, содержание жира 19%.

Устойчивость к болезням и климатическим условиям:
Засухоустойчивость средняя. Устойчив к болезням.

Рекомендации: Для возделывания в Алматинской, Жамбылской, Южно-Казахстанской областях.

Производитель/заявитель: ТОО «Казахский научно-исследовательский институт земледелия и растениеводства».

МАСЛИЧНЫЕ КУЛЬТУРЫ

СОРТ:Соя МИСУЛА 1092



Год включения сорта в Государственный реестр:1997

Авторы: Карягин Ю.Г., Бойко А.Т, Бойко А.А.,
Попандопуло М.Ф., Молотков В.И.

Оригинатор: ТОО «Казахский научно-исследовательский институт земледелия и растениеводства», совхоз им. Томаровского, Талгарский сельскохозяйственный техникум.

Происхождение: Создан методом индивидуального отбора сорта Чайка (ВНИИМК) и Мерит (США, Канада).

Общая характеристика: Среднеранний сорт. Вегетационный период 100-105 дней. Высота растений 95-100 см. Бобы созревают одновременно, не растрескиваются, зерно не осыпается.

Апробационные признаки: Разновидность Маньчжурский. Всходы зеленые, подсемядольное колено фиолетовое. Стебель в период цветения зеленый, главный стебель прямостоячий, толщина средняя. Высота прикрепления нижних бобов 13-15 см. На главном стебле 8-10 междуузлий. Растения отличаются незаконченной точкой роста. Куст среднекомпактный, ветвистость средняя. Опушение серое. Листья тройчатые, зеленые, среднего размера, яйцевидной формы с заостренным кончиком, при созревании полностью опадают. Облиственность средняя. Цветки среднего размера собраны в соцветия по 5-6 штук, цветочная кисть укорочена, окраска венчика фиолетовая. Бобы слабоизогнутые, с небольшим заострением, коричневого цвета, 2-3 семенные. Семена овально-округлой формы. Окраска семян желтая, поверхность гладкая, матовая. Рубчик средний, продолговатый, коричневый.

Урожайность: Урожайность на поливе 43,7 ц/га.

Технологические качества: Масса 1000 семян 160-165 гр. Содержание белка 40%, содержание масла 19%.

Устойчивость к болезням и климатическим условиям:
Засухоустойчивость средняя.

Рекомендации: Для возделывания в Алматинской, Кызылординской, Южно-Казахстанской областях.

Производитель/заявитель: ТОО «Казахский научно-исследовательский институт земледелия и растениеводства».

МАСЛИЧНЫЕ КУЛЬТУРЫ

СОРТ: Соя ПАМЯТЬ ЮГК



Год включения сорта в Государственный реестр: 2018 г.

Авторы: М.С. Кудайбергенов, С.В. Дидоренко, А.И. Абугалиева.

Оригинатор: ТОО «Казахский научно-исследовательский институт земледелия и растениеводства»

Происхождение: В ТОО «КазНИИЗиР» методом индивидуального отбора из гибридной популяции Эврика 357 (Казахстан) х к-2888160 (Китай).

Общая характеристика: Относится к группе среднеспелых (I группа спелости), вегетационный период 110-115 суток. Урожайность зерна в КСИ за 2013-2015 гг. 42,1 ц/га

Апробационные: Высота растения 105-110 см. Высота прикрепления нижних бобов 10-13 см. Опушение серое. Окраска венчика фиолетовая. Семена овальной формы.

Урожайность: Средняя урожайность сорта за 3 года испытания в КСИ 40,5 ц/га.

Технологические качества: Масса 1000 семян – 185-190 г. Окраска семян желтая, поверхность гладкая, матовая. Рубчик средний, продолговатый, желтый. содержание белка в зерне 37,5 %, содержание масла 22,2%.

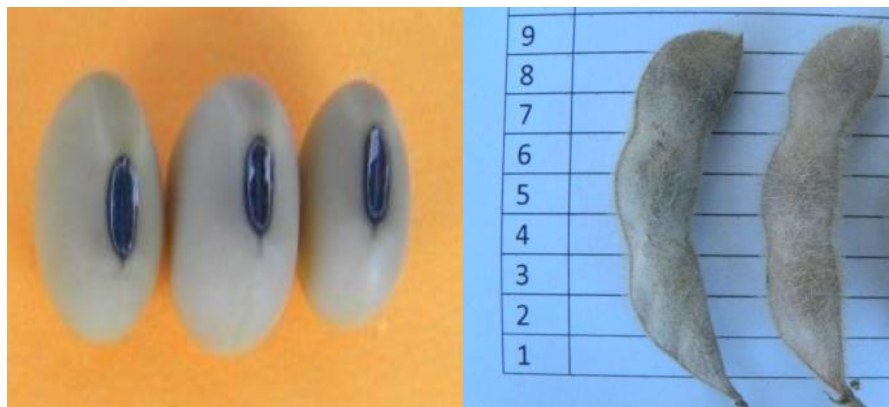
Устойчивость к болезням и климатическим условиям: Не полегает.

Рекомендации: в Алматинской области.

Производитель/заявитель: ТОО «Казахский научно-исследовательский институт земледелия и растениеводства».

МАСЛИЧНЫЕ КУЛЬТУРЫ

СОРТ: Соя ПЕРИЗАТ



Год включения сорта в Государственный реестр: 2013

Авторы: Карягин Ю.Г., Дидоренко С.В., Урозалиев Р.А., Кудайбергенов М. С., Рамазанова С.Б.

Оригинатор: ТОО «Казахский научно-исследовательский институт земледелия и растениеводства»

Происхождение: Создан методом индивидуального отбора из гибридной популяции Дельта/Вилана.

Общая характеристика: Среднеспелый сорт. Vegetационный период 102-123 дней. Высота растений 85-95 см. Устойчивость к полеганию и осыпанию высокая. Бобы созревают одновременно, не растрескиваются, зерно не осыпается.

Апробационные признаки: Детерминантный тип роста растения, полусжатой формы. Опушение серое. Форма боковых листочков овальная. Цветок фиолетовый. Бобы слабоизогнутые, с небольшим заострением, светло-коричневого цвета. Семена шаровидной формы. Окраска семян желтая, поверхность гладкая, матовая. Рубчик средний, продолговатый, желтый. Высота прикрепления нижних бобов 9 см.

Урожайность: Средняя урожайность 39,2 ц/га.

Технологические качества: Масса 1000 семян 160 гр, содержание белка 38,2%, жира

21,1%. **Устойчивость к болезням и климатическим условиям:** Сорт засухоустойчивый.

Устойчив к болезням.

Рекомендации: Для возделывания в Алматинской области.

Производитель/заявитель: ТОО «Казахский научно-исследовательский институт земледелия и растениеводства».

МАСЛИЧНЫЕ КУЛЬТУРЫ

СОРТ: Соя РАДОСТЬ



Год включения сорта в Государственный реестр: 2010 г.

Авторы: Ю.Г.Карягин, Б.М.Жанысбаев.

Оригинатор: ТОО «Казахский научно-исследовательский институт земледелия и растениеводства»

Происхождение: Методом индивидуального отбора из гибридной популяции: К 8850 x Гибридная 670.

Общая характеристика: Относится к группе среднепоздних (II группы спелости), вегетационный период в Алматинской области 127-133 суток. Урожайность зерна 29-33 ц/га

Апробационные: Высота растения 115-125 см. Высота прикрепления нижних бобов 10-12 см. Тип роста - индетерминантный. Опушение - рыжее. Окраска венчика - белая. Семена - овально-продолговатой формы.

Урожайность: Средняя урожайность сорта за 3 года испытания в КСИ 40,5 ц/га.

Технологические качества: Масса 1000 семян 160-165 г. содержание белка в зерне 39-40%, содержание масла - 19,0%.

Окраска семян - желтая, поверхность гладкая, матовая. Рубчик - черный.

Устойчивость к болезням и климатическим условиям:

Рекомендации: Алматинской и Жамбылской областях.

Производитель/заявитель: ТОО «Казахский научно-исследовательский институт земледелия и растениеводства».

МАСЛИЧНЫЕ КУЛЬТУРЫ

СОРТ: Соя САБИРА



Год включения сорта в Государственный реестр: 2016 г.

Авторы: С.В.Дидоренко, Ю.Г.Карягин, Г.Т.Мейрман, М.С.Кудайбергенов, М.Альдешева.

Оригинатор: ТОО «Казахский научно-исследовательский институт земледелия и растениеводства»

Происхождение: Методом индивидуального отбора из интродуцированной популяции.

Общая характеристика: Относится к группе среднеспелых (II группа спелости), вегетационный период в Алматинской области 123-127 суток. Урожайность зерна 35-39 ц/га

Апробационные: Высота растения 95-105 см. Высота прикрепления нижних бобов 10-12 см. Тип роста - полудетерминантный. Опушение - рыжее. Окраска венчика - фиолетовая. Семена овальной формы.

Урожайность: Средняя урожайность сорта за 3 года испытания в КСИ 40,5 ц/га.

Технологические качества: Масса 1000 семян 150-165 г. Окраска семян - желтая, поверхность гладкая, матовая. Рубчик - черный. Содержание белка в зерне 36-38%, содержание масла - 20,5%.

Устойчивость к болезням и климатическим условиям: Не полегает.

Рекомендации: Алматинской, Жамбылской и Южно-Казахстанской областях.

Производитель/заявитель: ТОО «Казахский научно-исследовательский институт земледелия и растениеводства».

МАСЛИЧНЫЕ КУЛЬТУРЫ

СОРТ: Соя ЭВРИКА 357



Год включения сорта в Государственный реестр: 1988

Авторы: Карягин Ю.Г., Бойко А.Т, Попандопуло М.Ф.,
Молотков В.И.

Оригинатор: ТОО «Казахский научно-исследовательский институт земледелия и растениеводства», Совхоз им. Томаровского, Талгарский сельскохозяйственный техникум

Происхождение: Создан методом индивидуального отбора сорта Бейсон (США) и Мерит (США, Канада).

Общая характеристика: Среднеспелый сорт. Вегетационный период 125-127 дней. Высота растений 100-105 см. Бобы созревают одновременно, не растрескиваются, зерно не осыпается.

Апробационные признаки: Разновидность Маньчжурский. Всходы зеленые, подсемядольное колено зеленое. Стебель в период цветения зеленый, главный стебель прямостоячий, толщина средняя. Высота прикрепления нижних бобов 13-15 см. На главном стебле 8-10 междоузлий. Растения отличаются незаконченной точкой роста. Куст среднекомпактный, ветвистость средняя. Опушение серое. Листья тройчатые, зеленые, среднего размера, яйцевидной формы с заостренным кончиком, при созревании полностью опадают. Облиственность средняя. Цветки среднего размера собраны в соцветия по 5-6 штук, цветочная кисть укорочена, окраска венчика белая. Бобы слабоизогнутые, с небольшим заострением, коричневого цвета, 2-3 семенные. Семена шаровидной формы. Окраска семян желтая, поверхность гладкая, матовая. Рубчик мелкий, продолговатый, коричневый.

Урожайность: Урожайность на поливе 36,9 ц/га.

Технологические качества: Масса 1000 семян 150-155 гр.
Содержание белка 40%, содержание жира 20%.

Устойчивость к болезням и климатическим условиям:
Засухоустойчивость средняя.

Рекомендации: Для возделывания в Алматинской,
Жамбылской областях.

Производитель/заявитель: ТОО «Казахский научно-исследовательский институт земледелия и растениеводства».

МАСЛИЧНЫЕ КУЛЬТУРЫ

СОРТ: Яровой рапс *Майлы*



Год включения сорта в Государственный реестр: 2011 г.

Авторы: Мейрман Г.Т., Рахимжанова Ш.С

Оригинатор: ТОО «Казахский научно-исследовательский институт земледелия и растениеводства»

Происхождение: Сорт выведен индивидуально-семейственным отбором из сорта Крис

Общая характеристика: Первый отечественный сорт рапса. Образ жизни яровой.

Апробационные признаки: Окраска семядолей зеленая и подсемядольного колена бледно зеленая. Форма куста сомкнутая, без кущения. Стебель округлая, полая, высотой 97-100 см, ветвистая (в среднем 37 шт. на 1 стебель). Листья удлинено – копьевидные, сизо-зеленого света, без антоционной окраски, слегка опущенные. Облиственность средняя. Стручки образуются по растению равномерно с основания стебля. Семена среднего размера, округлые, черно-сизые.

Урожайность: Средняя урожайность сорта за 2005-2007 гг. составила в среднем 17,9 ц/га: в 2005 г – 18,3 ц/га, 2006 г. – 19,3 ц/га и 2007 г. – 16,0 ц/га.

Технологические качества: Масличность 45,3%.

Рекомендации: Для возделывания в Алматинской области.

Производитель/заявитель: ТОО «Казахский научно-исследовательский институт земледелия и растениеводства»

МАСЛИЧНЫЕ КУЛЬТУРЫ

СОРТ: Яровой рапс «Шалқар-39»



Год включения сорта в Государственный реестр: 2016 г.

Авторы: Мейрман Ғ.Т., Рахимжанова Ш.С., Жамбакин К.Ж.

Оригинатор: ТОО «Казахский научно-исследовательский институт земледелия и растениеводства»

Происхождение: Индивидуально – семейственный отбор из сорта Крис (российского происхождения).

Общая характеристика: Сорт среднеспелый. Образ жизни яровой.

Апробационные признаки: Вегетационный период 95-100 дней. Окраска семядолей и подсемядольного колена зеленая. Форма куста раскидистая, без кущения. Стебель округлая, полая, ветвистая (в среднем 5 шт. на 1 стебель). Листья удлинено - копьевидная, сизо – зеленого цвета, без антоциановой окраски, слегка опущенные. Облиственность средняя. Растения среднего роста (105 см). Цветки желтые. Стручки образуются по растению равномерно, начиная с высоты 30-35 см. Семена средние, округлые, черные. Масса 1000 семян 3,2 -3,3 гр.

Урожайность: Средняя урожайность за годы испытания – 14,2 ц/га.

Технологические качества: Натура семян - 643 – 651 гр./л. Масличность 48,1 %.

Устойчивость к болезням и климатическим условиям: Засухоустойчивость средняя.

Рекомендации: Предназначен для возделывания в районах с осадками более 350-400 мм в год.

Производитель/заявитель: ТОО «Казахский научно-исследовательский институт земледелия и растениеводства»